

عنوان البحث

أثر التحول الرقمي في المؤسسات الحكومية علي إدارة أرشيفها: دراسة حالة
على صندوق الضمان الاجتماعي ببلدية الخمس

أ. أحمد عطية الشبيلي¹، أ. أشرف شعبان الجراي¹، أ. عامر الهادي عامر¹

¹جامعة المرقب قسم المكتبات، ليبيا.

بريد الكتروني: ahmedatiashepily1986@gmail.com

HNSJ, 2025, 6(4); <https://doi.org/10.53796/hnsj64/3>

المعرف العلمي العربي للأبحاث: <https://arsri.org/10000/64/3>

تاريخ النشر: 2025/04/01م

تاريخ القبول: 2025/03/15م

تاريخ الاستقبال: 2025/03/07م

المستخلص

تهدف هذه الدراسة إلى استكشاف أثر التحول الرقمي في المؤسسات الحكومية على إدارة أرشيفها من خلال دراسة حالة صندوق الضمان الاجتماعي ببلدية الخمس. استخدمت الدراسة المنهج الوصفي الإحصائي لجمع البيانات مع التركيز على تحصيل الأدلة الكمية والنوعية التي تساهم في الإجابة عن التساؤلات المطروحة. حيث تم استخدام استبيانات لجمع المعلومات من مجتمع الدراسة الذي يتكون من المدراء والموظفين، كما تم اختيار عينة عشوائية من (14) فرداً، تم تحليل البيانات باستخدام الحزمة الإحصائية للعلوم الاجتماعية (SPSS)، وتم توظيف أساليب إحصائية مثل معامل ألفا كرونباخ لتحديد ثبات أداة الدراسة. كما توصلت الدراسة إلى أهم النتائج: أن التحول الرقمي ساهم في تسريع عمليات استرجاع الوثائق وزيادة دقتها، في حين أشار المشاركون إلى تحديات مثل صعوبة تأمين التمويل ونقص الكوادر المتخصصة، ومن نتائج هذه الدراسة أيضاً أن التحول الرقمي يساهم في تحسين الكفاءة التشغيلية وتسهيل الوصول إلى الوثائق، مع تقليل الأخطاء البشرية. وقد توصلت الدراسة إلى عدد من التوصيات أهمها: الاستثمار في أنظمة تخزين متطورة، وتطبيق معايير الحماية الرقمية، وتطوير برامج تدريبية مستمرة لتعزيز مهارات الموظفين. كما تدعو إلى تسهيل تبادل الوثائق إلكترونياً وضمان الامتثال للوائح القانونية المتعلقة بالأرشيف الرقمية، مما يساهم في تحقيق إدارة أرشيف فعالة ومستدامة.

الكلمات المفتاحية: التحول الرقمي، إدارة الأرشيف، المؤسسات الحكومية، صندوق الضمان الاجتماعي.

RESEARCH TITLE**The impact of digital transformation in government institutions on the management of their archives: A case study on the Social Security Fund in Al-Khums Municipality****Abstract**

This study aims to explore the impact of digital transformation in government institutions on their archive management through a case study of the Social Security Fund in the Municipality of Al-Khums. The study employed a descriptive statistical approach to data collection, focusing on gathering both quantitative and qualitative evidence to address the posed questions. Questionnaires were used to collect information from the study population, which consisted of managers and employees, with a random sample of 14 individuals selected. Data were analyzed using the Statistical Package for Social Sciences (SPSS), and statistical methods such as Cronbach's alpha were employed to assess the reliability of the study tool.

The study reached several important findings: digital transformation contributed to accelerating document retrieval processes and increasing their accuracy. Participants highlighted challenges such as difficulties in securing funding and a shortage of specialized personnel. Furthermore, the findings indicated that digital transformation enhances operational efficiency, facilitates access to documents, and reduces human errors. The study also provided several recommendations, including investing in advanced storage systems, implementing digital protection standards, and developing continuous training programs to enhance employees' skills. Additionally, it calls for facilitating electronic document exchange and ensuring compliance with legal regulations related to digital archiving, which contributes to achieving effective and sustainable archive management.

Key Words: Digital transformation, Archive management, Government institutions, Social Security Fund.

أولاً : المقدمة: the introduction

في ظل التطور الرقمي الذي تشهده المؤسسات الحكومية، أصبح لإدارة الأرشيف دور أساسي في تحسين كفاءة العمل وضمان استدامة المعلومات ، فمع التحول تغيرت أساليب حفظ الوثائق وتخزينها مما أتاح إمكانيات جديدة للوصول السريع والفعال إلى المعلومات المطلوبة، وأدى ذلك إلى تقليص الفترات الزمنية اللازمة للبحث واسترجاع الوثائق.

وكذلك نتيجة للتحول الإلكتروني أصبحت التكنولوجيا في متناول جميع أفراد المجتمع وجعلت الحياة ميسرة، وسهلت التواصل مع جميع الفئات عبر العالم، وفرض ذلك على المنظمات بأنواعها استثمار التقنيات المتطورة لأنها أكثر إدراكاً ومرونة في أدائها لمهامها، وقدرتها على الابتكار والتحديث، ومن خلال هذه المميزات تستطيع مواكبة العصر وتلبية الحاجات المستحدثة والمتجددة باستمرار. (شعلان ،49،2016)

كما أنه ساعد هذا التحول في تقليل الاعتماد على الورق، وتوفير مساحات التخزين التقليدية، وتعزيز الأمان المعلوماتي من خلال أنظمة الحماية الرقمية، إضافة إلى ذلك أتاح التحول تحسين آليات مراقبة ومتابعة الوثائق والتأكد من مطابقتها للمعايير والسياسات الحكومية ورغم الفوائد العديدة إلا أن التحول يتطلب تأهيل الكوادر وتطوير البنية التحتية لضمان استدامة الأرشيف الرقمي وتفادي مخاطر فقدان البيانات.

كما جاءت هذه الدراسة لتبين أثر التحول الرقمي علي مؤسسة مراقبة التربية والتعليم ببلدية الخمس وكيفية تأثيره على الأداء الإداري والخدمات المقدمة داخل هذه المؤسسة .

ثانياً: إشكالية الدراسة وتساؤلاتها: The problem of the study and its questions:

التحول الرقمي هو أحد أهم المجالات التي باتت من الضروري على المؤسسات الحكومية أن تتبناها بحكمة وأن تطبقه بجودة لتسهم في خفض الكلفة التشغيلية لها وتسهيل عملها في جميع المجالات وتيسير أمورها بسرعة لا متناهية .

حيث تواجه المؤسسات بما فيها مؤسسة مراقبة التربية والتعليم ببلدية الخمس صعوبة كبيرة في تطبيق التحول الرقمي علي إدارة أرشيفها ، وذلك يعود الي الاعتماد الطويل على الأنظمة التقليدية ، حيث يؤدي هذا إلى بطء في إجراءات العمل وكذلك نقص في الكفاءة وزيادة في الأخطاء البشرية، فضلاً عن صعوبة تتبع المستندات وتخزين البيانات بشكل آمن. وعليه فإن مشكلة الدراسة تتمثل في التساؤل الرئيسي التالي وهو **كيف يؤثر التحول الرقمي على إدارة الأرشيف في صندوق الضمان الاجتماعي ببلدية الخمس ؟** ويمكن صياغة هذا التساؤل الرئيسي في عدة تساؤلات فرعية :

- 1- ما هي التحديات الرئيسية التي تواجه صندوق الضمان الاجتماعي عند تنفيذ أنظمة التحول الرقمي لإدارة الأرشيف؟
- 2- كيف يؤثر التحول الرقمي على عملية استرجاع الوثائق المحفوظة داخل إدارة أرشيف الضمان الاجتماعي ؟
- 3- هل أدى التحول الرقمي الي تحسين كفاءة إدارة الارشيف في صندوق الضمان الاجتماعي ؟
- 4- ما هي أفضل الممارسات التي يمكن تبنيها لتعزيز التحول الرقمي داخل صندوق الضمان الاجتماعي ؟

ثالثاً: أهداف الدراسة: Objectives of the study

1- التعرف عن أهم التحديات التي تواجه صندوق الضمان الاجتماعي ببلدية الخمس عند تنفيذ أنظمة التحول الرقمي لإدارة الأرشيف.

2- معرفة تأثير التحول الرقمي على عملية استرجاع الوثائق المحفوظة داخل إدارة أرشيف بصندوق الضمان الاجتماعي.

3- معرفة دور التحول الرقمي في تحسين كفاءة ادارة الارشيف بصندوق الضمان الاجتماعي.

4- معرفة أفضل الممارسات التي يمكن تبنيها لتعزيز التحول الرقمي داخل صندوق الضمان الاجتماعي.

رابعاً: الأهمية العلمية للدراسة: Scientific importance of the study

تعتبر هذه الدراسة مهمة لا نها ستساعد في فهم التحديات والفرص التي يتيحها التحول الرقمي لتحسين إدارة الارشيف وتعزيز كفاءة العمل الاداري في صندوق الضمان الاجتماعي ، كما تستمد أيضا هذه الدراسة أهميتها من ان موضوع التحول في كونه موضوع حديث ومهم على الساحة الدولية والمحلية على حد سواء، حيث ألفت هذه الدراسة الضوء على أهمية أثر التحول الرقمي في تحسين الأداء بصندوق الضمان الاجتماعي ببلدية الخمس ، مما يعزز من ثقة المواطنين في الحكومة ويزيد من فعالية الخدمات المقدمة.

خامساً: منهج الدراسة: Study Approach

لإجراء أي دراسة أو بحث علمي لابد من إتباع طريقة محددة أو منهج معين يتناسب والموضوع المراد دراسته ، فالمنهج إذن هو "الطريقة التي يسلكها الباحث للإجابة عن الأسئلة التي تثيرها المشكلة موضوع الدراسة أو الطريق المؤدي إلي الكشف عن الحقيقة في العلوم بواسطة طائفة من القواعد تهيمن علي سير العقل وتحدد عملياته حتي يصل إلي نتيجة معلومة"(بدر، 1989: 285).

وستعتمد هذه الدراسة على المنهج الوصفي (أسلوب دراسة الحالة) بإعتبار أنه المنهج الملائم لهذا البحث حيث تهتم دراسة الحالة في إظهار الحالة المبحوثة في زمنها الحالي، وكذلك التنبؤات المستقبلية لها. (الاتاسي:2014،ص24)

سادساً: أدوات الدراسة : Study tools

1- أدبيات الموضوع: والتي ستستخدم في هذه الدراسة لتغطية الجانب النظري مثل الكتب - المقالات- الدراسات وأوراق المؤتمرات والندوات وقواعد البيانات - التقليدية وغير التقليدية.

2- الاستبيان: وهي الأداة الأساسية لجمع البيانات وذلك لتغطية الجانب الميداني من هذه الدراسة.

سابعاً: حدود الدراسة: The limits of the study

1- الحدود الموضوعية: أثر التحول الرقمي في صندوق الضمان الاجتماعي علي ادارة ارشيفها

2- الحدود المكانية: صندوق الضمان الاجتماعي الخمس .

3- الحدود البشرية : ستطبق هذه الدراسة علي عينة من المدراء والموظفين داخل صندوق الضمان الاجتماعي الخمس .

3-الحدود الزمنية: وهي الفترة التي اجريت فيها الدراسة من 2024-8-20 إلي 2025-1-20م

ثامناً: مصطلحات الدراسة: Terminology of study

1-الأرشيف: "هو كل الوثائق الناتجة عن أي نشاط فردي كان أو جماعي ويشترط في ذلك ضرورة تنظيم هذه الوثائق بغرض تسهيل عملية الوصول إليها كلما اقتضت الضرورة بالإضافة إلى حفظها داخل منظمة واحدة " (الشهريلي، 2001: 7).

2- إدارة الارشيف : هو مجموعة من الأنشطة المتكاملة التي تهدف إلى جمع وتنظيم وتخزين الوثائق والمستندات في

نظام يتيح الوصول إليها بسهولة وكفاءة، بما يضمن الحفاظ على المعلومات التاريخية والإدارية، ويسير استرجاعها في المستقبل عند الحاجة. (الشريف، 2012).

3- **التحول الرقمي** : هو استخدام تكنولوجيا المعلومات والاتصالات داخل الجهات والمؤسسات سواء الحكومية او الخاصة ، بهدف تطوير الاداء المؤسسي والخدمات وتحسين الكفاءة التشغيلية وزيادة الكفاءة الإنتاجية والتي تخدم الوظائف الوظيفية لجميع ادارات المنظمة (اسماعيل ، 2010 ، ص45)

4- **صندوق الضمان الاجتماعي**: هو نظام تأميني اجتماعي لحماية الأفراد اجتماعيا واقتصاديا ويكون باقتطاع نسبة بسيطة من راتبه الشهري وتقوم المؤسسة التي ينتمي إليها بدفع مساهمة عنه بنسبة معينة يحددها الضمان الاجتماعي في القانون العام لمؤسسة الضمان الاجتماعي وهذه النسبة تختلف بين الدول، ويشار أيضاً إن المبلغ الذي يساهم منه وعنه الفرد يتم تسجيله في رقم يسجل باسم الفرد في الضمان الاجتماعي أي يصبح الفرد مشتركاً في الضمان الاجتماعي. (<http://mawdoo3.com>)

تاسعا: الدراسات السابقة: Previous studies:

هناك العديد من الدراسات التي تناولت موضوع التحول الرقمي في المؤسسات الحكومية ويمكننا في هذا الصدد استعراض جزا منها .

1- ريان عدنان عزيز الرحمن (2022) بعنوان " التحول الرقمي في المؤسسات الحكومية وفق رؤية 2030 دراسة حالة مستشفى النور بمكة المكرمة في الفترة من 2021-2022"

-تهدف الدراسة إلى تحديد مدى تحقيق الجهات الحكومية لمتطلبات التحول الرقمي بما يتوافق مع رؤية 2030 ، واستخدمت الدراسة مستشفى النور بمكة المكرمة كدراسة حالة، و كما تعتمد الدراسة على أساليب التحليل الوصفي لاستخلاص نتائج علمية تكشف واقع التحول الرقمي في المستشفيات، وتم استخدام الاستبيان كأداة مناسبة لهذه الدراسة حيث تم توزيع الاستبيان (52) فردا باستخدام طريقة القائمة المرجعية الشاملة، وقد تم استلام (52 نسخة) من الاستبيان من قبل باحثين قاما بتحليل الاستبيان علميا وتفسير نتائجه.

كما توصل البحث إلى عدة نتائج ومن أهمها:

قدمت الادارة العليا لمستشفى النور الدعم الكافي للتحول الرقمي ووفرت الوقت المناسب لجهود التحول الرقمي في جميع معاملات المستشفى.

كما قام مستشفى النور بوضع التوجهات الاستراتيجية المناسبة للتحول الرقمي لتحويل التهديدات إلى فرص مستقبلية يمكن استغلالها خلال عملية التحول الرقمي.

وقد توصلت الدراسة الى عدد من التوصيات أهمها :

1- تعزيز دعم الادارة العليا للمستشفيات للتحول الرقمي وتزويد أقسام إدارة المستشفيات بميزانيات خاصة لتحسين جودة خدماتها الالكترونية كمدخل للتحول الرقمي.

2- تخصيص المستشفى لنظام حوافز فعال للموارد البشرية المتميزة مما يشجع على سرعة التحول لتطبيق الادارة بالوسائل الالكترونية.

2-دراسة بنعدان وعائده كمنون (2016) "بعنوان أثر التحول الرقمي التكنولوجي على القدرة التنافسية بالمصارف العراقية"، دراسة تحليلية، كلية العلوم الاقتصادية والتصرف، جامعة صفاقس : حيث هدفت هذه الدراسة إلى التعرف على أثر استخدام تقنيات التحول الرقمي على القدرة التنافسية بالمصارف العراقية، كما استخدمت الدراسة المنهج الاستنباطي، وتصميم استمارة استبيان لجمع المعلومات المطلوبة للدراسة، وتمثل مجتمع الدراسة في المصارف العراقية، تكونت عينة الدراسة من عدد (5) مصارف من بين (21) مصرف وبعدد افاد (200) فرد من داخل المصارف عينة الدراسة، وتوصلت الدراسة الى مجموعة من النتائج منها ان البنوك العراقية تعمل على مراجعته أليه جودة الخدمات الرقمية باستمرار وتتم اتخاذ الاجراءات اللازمة لتحسين هذه الخدمات وتوظيف التقنية في مراقبة جودة الخدمات الالكترونية، و تقوم البنوك العراقية برفع تقارير استباقية للإدارة العليا والادارات المعنية الالكترونية الناشئة في مراقبه مؤشرات الاداء بهدف تعزيز الميزة التنافسية، وكذلك فان البنوك العراقية تقوم بقياس اثر التدريب في مجال التحول الرقمي على رفع مستوى ادائه الخدمي والخدمات التي يقدمها لتعزيز الميزة التنافسي.

3- دراسة عبد الرحمن المطرف (2020) " بعنوان التحول الرقمي للتعليم الجامعي في ظل الازمات بين الجامعات الحكومية والجامعات الخاصة من وجهة نظر أعضاء هيئة التدريس"

-حيث هدفت هذه الدراسة لتعرف إلى واقع التحول الرقمي في الجامعات الحكومية والخاصة بالمملكة السعودية، اتبع الباحث المنهج الوصفي، مستخدماً مقياس لقياس مدى جاهزية الجامعات الحكومية والجامعات الخاصة للتحول الرقمي، تم تطبيقه على عينة من الاكاديميين تكونت من (100) عضو هيئة تدريس في الجامعات الحكومية، و (100) عضو هيئة تدريس في الجامعات الخاصة، وقد توصلت الدراسة إلى وجود فرق ذي دلالة احصائية بين الجامعات الحكومية الخاصة في مدى توفر العناصر المادية للتحول الرقمي لصالح الجامعات الحكومية، وجود فرق ذي دلالة إحصائية بين الجامعات الحكومية والجامعات الخاصة في مدى توافر الكفاءات الرقمية لدى أعضاء هيئة التدريس لصالح العاملين في القطاع الخاص، وجود فرق ذي دلالة احصائية بين الجامعات الحكومية والجامعات الخاصة في امكانية التحول الرقمي للتعليم في ظل الازمات لصالح الجامعات الخاصة، وتوصلت الدراسة غلي أنه يوجد تأثير معنوي لاختلاف قطاع التعليم الجامعي على مدى امكانية التحول الرقمي للتعليم في ظل الازمات الحالية .

الإطار العملي للدراسة

أولاً : نبذة عن صندوق الضمان الاجتماعي:

1- قيم ورسالة ورؤية وأهداف صندوق الضمان الاجتماعي:

تتلخص قيم ورسالة ورؤية وأهداف صندوق الضمان الاجتماعي كما نُص عليها في القرار رقم "235/ لسنة 2014م، وفق الأتي:

قيماً:

- صون كرامة المضمون.
- العدالة في تطبيق القانون.
- الشفافية مع احترام الخصوصية.
- الإبداع والابتكار.

رسالتنا: الوفاء بحقوق المضمونين وفقاً للتشريعات النافذة، بالشكل الذي يحفظ كرامتهم ويشعرهم بالرضا عن مستوى خدماتنا، والإسهام باستثماراتنا المتنوعة، وبما نقدمه من منافع في توفير الاستقرار الاقتصادي والأمن الاجتماعي.

رؤيتنا: أن نقدم خدماتنا وفقاً لأعلى معايير الجودة، بموظفين أكفاء، ومؤسسة قادرة على الاستمرار في حماية الأجيال المتعاقبة.

أهدافنا:

- 1- تجويد خدمات الصندوق على نحو مستمر، بما يلبي احتياجات وتوقعات المستفيدين منها.
- 2- رفع كفاءة الموظفين وتنمية مهاراتهم، لتحقيق أفضل أداء وظيفي.
- 3- تفعيل الأداء المؤسسي، وتطوير أساليب العمل، وفق ممارسات التميز المؤسسي.
- 4- تعزيز المركز المالي للصندوق، وتحقيق الاستدامة المالية، لنظام الضمان الاجتماعي.

ثانياً: اختصاصات صندوق الضمان الاجتماعي:

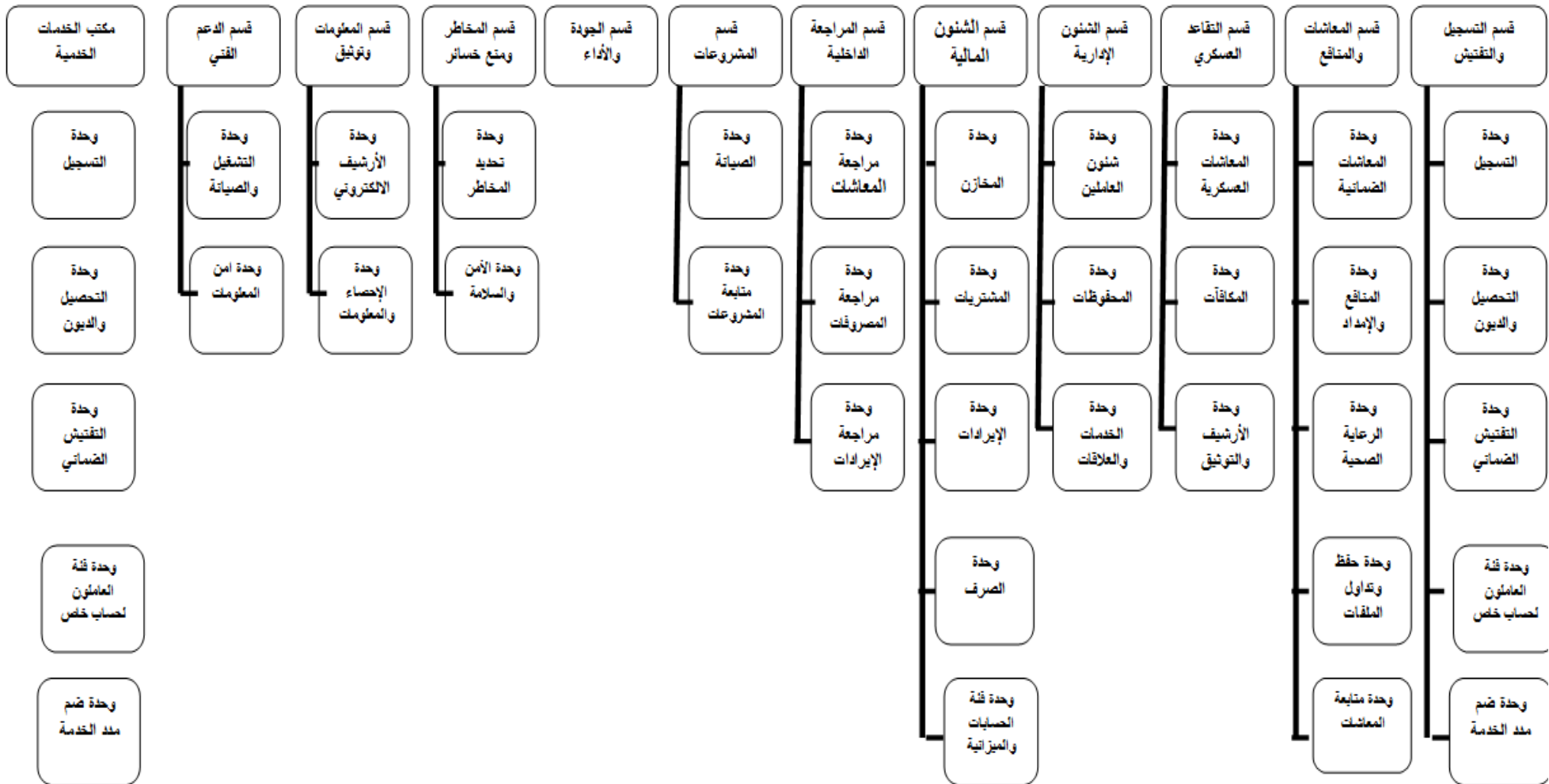
تقسم ليبيا إلى مناطق ضمانية تسمى فروع صندوق الضمان الاجتماعي بمراعاة العوامل الجغرافية والديموغرافية، ويدار كل فرع بمدير يتم تسميته من قبل مجلس الإدارة أو مدير عام الصندوق في حالة تفويضه من قبل المجلس، وتختص بالاتي:

- تنسيق وتوزيع العمل بين التقسيمات التنظيمية التابعة لها وتوجيه العاملين بها للقيام بالمهام الموكلة إليهم.
- متابعة تنفيذ القوانين والنظم وقرارات الصندوق في نطاق عمل الفرع.
- تنفيذ السياسة العامة للصندوق في دائرة اختصاصه واتخاذ الإجراءات والكفيلة لوصول المنافع الضمانية لمستحقيها.
- إعداد وتسوية وربط ومراجعة واتخاذ كافة الإجراءات والترتيبات المتعلقة بشؤون التقاعد والضمان الاجتماعي والمنافع النقدية والعسكرية.
- القيام بمهام والتفتيش لجهات العمل أو الخدمة داخل نطاق الفرع لضمان توريد والاشتراكات الضمانية الواجب تحصيلها قانوناً لصالح الصندوق.
- القيام بإجراءات تحصيل الاشتراكات ومتابعتها والعمل على إحالتها في مواعيدها.
- الإشراف على أعمال وإجراءات اللجان الطبية لتقدير العجز الابتدائي والعام عند العرض بالنسبة للمضمونين المشتركين.
- متابعة ما يتعلق بأمالك الصندوق في نطاق اختصاص الفرع والعمل على المحافظة عليها وصيانتها.
- إعداد التقارير الدورية عن أعمال الفرع وإحالتها لإدارة الصندوق.
- اقتراح البرامج والخطط التي من شأنها تحسين مستوى الأداء والخدمات بالفرع.
- الإشراف على تنفيذ البرامج والخطط المتعددة للفرع وإعداد التقارير الدورية بشأنها.
- الإشراف على إعداد خطط الميزانيات التقديرية للفرع والمشاركة في مناقشتها.
- مباشرة إجراءات الحجز الإداري داخل نطاق الفرع.
- متابعة سير تنفيذ المشروعات الضمانية الاستثمارية في نطاق الفرع وإعداد تقارير عنها وإحالتها لجهات الاختصاصات بالإدارة العامة (إدارة الاستثمار)

ثالثاً: الهيكل التنظيمي لصندوق الضمان الاجتماعي الخمس:

ويمارس صندوق الضمان الاجتماعي الخمس اختصاصاته عن طريق الانقسام والوحدات التالية

- قسم التسجيل والاشتراكات والتفتيش.
- قسم المعاشات والمنافع.
- قسم التقاعد العسكري.
- قسم الشؤون الإدارية والخدمات.
- قسم الشؤون المالية.
- قسم المراجعة الداخلية.
- قسم المعلومات والتوثيق.
- قسم الدعم الفني.
- قسم الجودة وتقويم الأداء.
- قسم المخاطر ومنع الخسائر.
- قسم المشروعات.
- وحدة الشؤون القانونية.
- وحدة التوعية الضمانية.
- وحدة الدراسات والتخطيط.
- وحدة التدريب.
- مكتب الخدمات الضمانية.



شكل (1) الهيكل التنظيمي

رابعاً : مجتمع وعينة الدراسة:

يتكون مجتمع الدراسة من المدراء والموظفين داخل صندوق الضمان الاجتماعي الخمس، وتم اختيار عينة عشوائية تقدر ب (14) مفردة.

أساليب المعالجة الإحصائية

تعتمد الدراسة على برنامج التحليل الإحصائي (SPSS) لتحليل البيانات التي سيتم الحصول عليها من أفراد عينة الدراسة، وعن طريقه سيتم استخدام الأساليب الإحصائية التالية:

1-معامل ألفا كرونباخ (Cronbach – Alpha) لغرض تحديد معامل ثبات أداة الدراسة.

2-اسلوب الاحصاء الوصفي التحليلي (Descriptive Statistics) لمتغيرات الدراسة، المتمثل في الجداول التكرارية، والتوزيعات النسبية، لوصف مجتمع الدراسة وتحديد استجاباتهم، والمتوسطات الحسابية والانحرافات المعيارية، لتحديد الأهمية النسبية لاستجابات أفراد مجتمع الدراسة تجاه محاور وأبعاد الدراسة، وأهمية كل فقرة من الفقرات الواردة في استمارة الاستبيان، وذلك بهدف تأكيد صحة الفرضيات أو عدم صحتها.

1- اختبار ت لمقارنة المتوسطات الفعلية مع المتوسط الفرضي ولمعرفة مدى قبول الفرضيات من عدمه.

جدول 1: مقياس تحديد الأهمية النسبية للمتوسط الحسابي

مرتفعة جدا	مرتفعة	متوسطة	منخفضة	منخفضة جدا	
من 4.20	من 3.40 إلى	من 2.60 إلى	من 1.80 إلى	من 1 إلى	الأهمية النسبية
إلى 5	أقل 4.20	أقل 3.40	أقل 2.60	أقل 1.80	

صدق الاستبانة

قام الباحثون بكتابة وصياغة الاستبانة بعد البحث في الدراسات السابقة وبعد ذلك تمّ تحكيمها من قبل عدد من المهتمين والمختصين وأصحاب الخبرة في البحث العلمي، حيث تمّ عمل التعديلات حسب ملاحظاتهم ووصول الاستبانة إلى شكلها النهائي.

وتم إعداد الاستبانة حسب مقياس ليكارت الخماسي (Likert Scale) وهو مقياس يحتمل خمس إجابات لفقرات الاستبانة، حتى يتسنى للباحث تحديد الآراء لكل فقرة من فقرات الاستبانة من قبل أفراد الدراسة، وقام الباحث بترميز الإجابات كما يلي:

جدول 2: مقياس ليكارت الخماسي

مدى التأثير	موافق بشدة	موافق	محايد	غير موافق	غير موافق بشدة
الدرجة	5	4	3	2	1

من إعداد الباحث استناداً إلى الدراسات السابقة.

موثوقية وصلاحية أداة القياس

تم إجراء اختبار الموثوقية للتحقق من الاتساق الداخلي لأداة قياس البيانات. تضمن الموثوقية أن كل عنصر من عناصر التصميم يقيس نفس البنية تمامًا وليس له أي صلة بالبنيات الأخرى.

وللتأكد من استيعاب الاستبيان ووضوحه، وللتأكد من مصداقيته وسلامته، أجرى الباحث اختبارًا على عناصر الاستبيان لمعرفة العلاقة بين المقاييس. تم استخدام اختبار معامل Cronbach- α ، حيث يشير إلى الترابط بين جميع الفقرات. كما أنه يعطي تقديرًا للاستقرار؛ وفقًا لجورج وماليري (2003)، فإن قواعد ألفا كرونباخ هي كما يلي:

الجدول 3: يوضح قواعد كرونباخ ألفا

النسبة	الدرجة
.9	ممتاز
.8	جيد
.7	مقبول
.6	ضعيف
.5	ضعيف جدا

يعتبر Cronbach alpha مقياسًا مفيدًا لضمان موثوقية البنية ويجب أن تكون قيمتها أكبر من 0.7، (Noor et al، 2015؛ Hoque et al، 2017)، فقد استخدم الباحث عدد 10 عينات كما ذكر إسحاق ومايكل (1995)، فإن عدد العينات بين 10 و 30 جيد، حيث كانت نتائج اختبار كرونباخ ألفا لجميع المتغيرات كما يلي: حيث يعرض الجدول (4) معاملات الموثوقية المحسوبة لمجموعات البيانات المختلفة.

جدول 4: اختبار كرونباخ ألفا

النسبة	المحاور
751.	التحديات الرئيسية التي تواجه صندوق الضمان الاجتماعي عند تنفيذ أنظمة التحول الرقمي لإدارة الأرسيف
799.	كيف يؤثر التحول الرقمي على عملية استرجاع الوثائق المحفوظة داخل إدارة أرسيف الضمان الاجتماعي
834.	هل أدى التحول الرقمي الي تحسين كفاءة ادارة الارشيف في صندوق الضمان الاجتماعي
.879	أفضل الممارسات التي يمكن تبنيها لتعزيز التحول الرقمي داخل صندوق الضمان الاجتماعي
816.	الاجمالي

وفقًا للنتائج السابقة، تظهر نتائج اختبار كرونباخ الفا أن جميع المتغيرات كلها أعلى من 0.7 وهو حد الموثوقية. معامل كرونباخ الفا لمحوّر التحديات الرئيسية التي تواجه صندوق الضمان الاجتماعي عند تنفيذ أنظمة التحول الرقمي لإدارة الأرشيف هو (0.751)، في حين أن محوّر كيف يؤثر التحول الرقمي على عملية استرجاع الوثائق المحفوظة داخل إدارة أرشيف الضمان الاجتماعي بلغ (0.799)، ومحوّر هل أدى التحول الرقمي الي تحسين كفاءة ادارة الارشيف في صندوق الضمان الاجتماعي كان (0.834) بينما محوّر أفضل الممارسات التي يمكن تبنيها لتعزيز التحول الرقمي داخل صندوق الضمان الاجتماعي كان (0.879) وكل هذه النسب تعتبر كلها درجات فوق الجيدة.

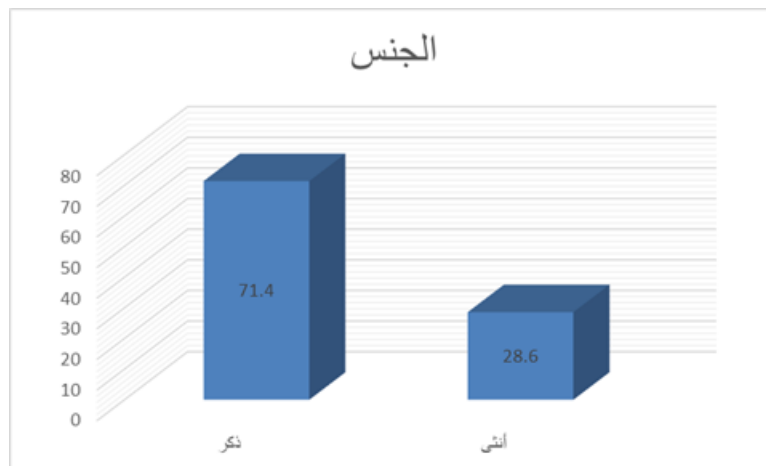
وبذلك يتضح أن معامل كرونباخ الفا لمجموع عناصر الاستبيان لكل المتغيرات بلغ (0.816) وهي نسبة تشير إلى وجود اتساق بين فقرات الاستبيان. لذلك يمكن الاعتماد على نتائج الاستبيان واستقراره ومصداقيته وقدرته على الوصول إلى أهداف الدراسة وتحقيقها.

البيانات الشخصية لعينة الدراسة

1-الجنس:

الجدول 5: يبين متغير الجنس الدراسة

الجنس	العدد	النسبة
ذكر	10	71.4
أنثى	4	28.6
الإجمالي	14	%100



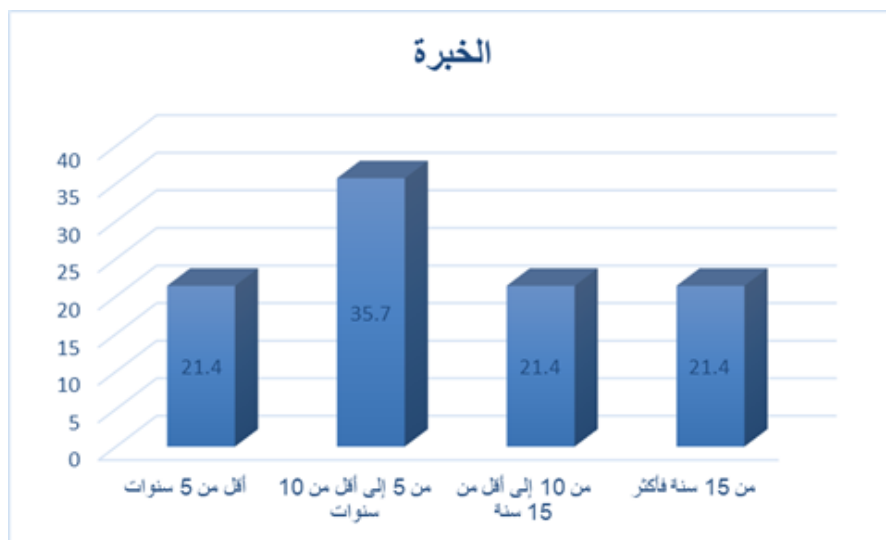
الشكل (1): يبين عينة الدراسة بحسب الجنس

بحسب الجدول والشكل أعلاه يتبين أن عينة الدراسة أغلبها من الذكور بنسبة (71.4%)، بينما الإناث كانت نسبتهم (28.6%).

2- الخبرة:

الجدول 6: متغير الخبرة لعينة الدراسة

الخبرة	العدد	النسبة
أقل من 5 سنوات	3	21.4
من 5 إلى أقل من 10 سنوات	5	35.7
من 10 إلى أقل من 15 سنة	3	21.4
من 15 سنة فأكثر	3	21.4
الإجمالي	14	%100



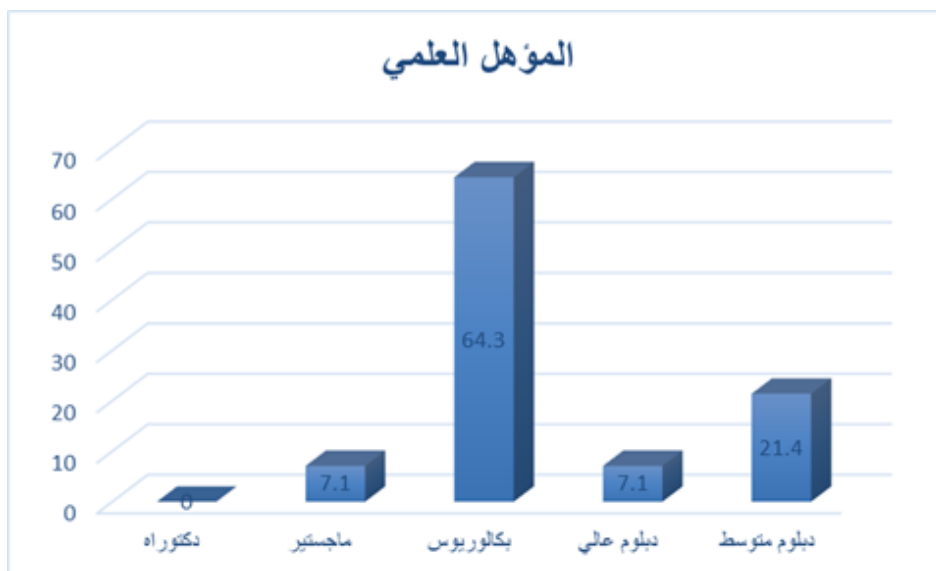
الشكل (2): يبين عينة الدراسة بحسب الخبرة

وفقا للجدول والشكل أعلاه كانت سنوات الخبرة بنسبة (35.7%) لمن خبرتهم من 5 إلى أقل من 10 سنوات ، ثم (21.4%) بالتساوي بين كلا من: أقل من 5 سنوات، من 10 إلى أقل من 15 سنة، ومن 15 سنة فأكثر.

3- المؤهل العلمي:

الجدول 7: يبين متغير المؤهل العلمي لعينة الدراسة

النسبة	العدد	المؤهل العلمي
/	/	دكتوراه
7.1	1	ماجستير
64.3	9	بكالوريوس
7.1	1	دبلوم عالي
21.4	3	دبلوم متوسط
%100	14	الإجمالي



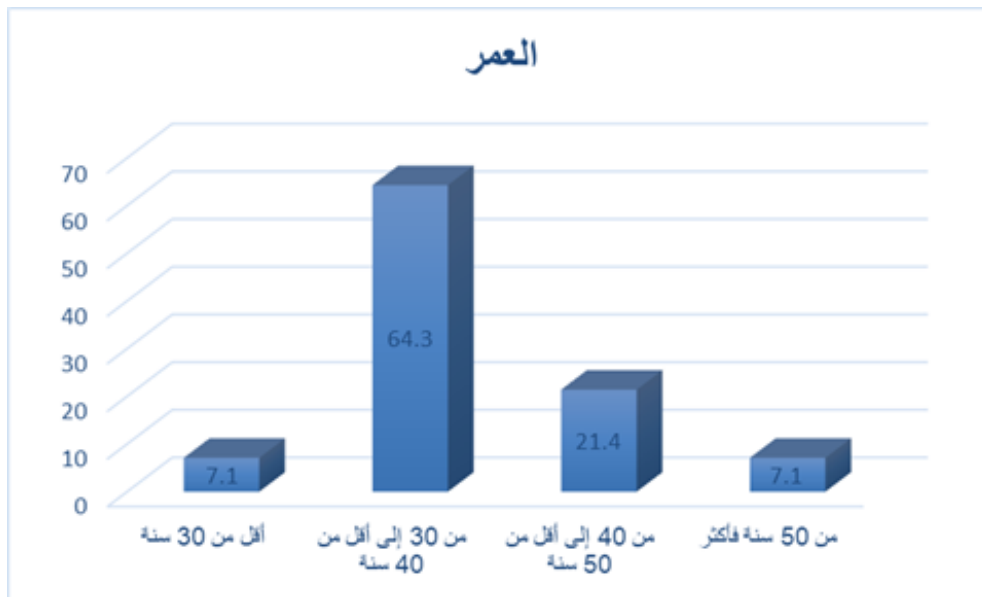
الشكل (3) : يبين عينة الدراسة بحسب المؤهل العلمي

يتضح من الجدول والشكل السابقين أن أغلبية أفراد العينة هي من حملة الشهادة الجامعية البكالوريوس وبنسبة (64.3%) من العينة، يليهم فئة أصحاب المؤهل دبلوم متوسط وبنسبة (21.4%) من العينة، ثم ماجستير ودبلوم عالي بنسبة (7.1%)، وأخيرا لا يوجد من أفراد العينة من يحمل شهادة الدكتوراه.

4-العمر:

الجدول 8: يبين متغير العمر الدراسة

العمر	العدد	النسبة
أقل من 30 سنة	1	7.1
من 30 إلى أقل من 40 سنة	9	64.3
من 40 إلى أقل من 50 سنة	3	21.4
من 50 سنة فأكثر	1	7.1
الإجمالي	14	%100



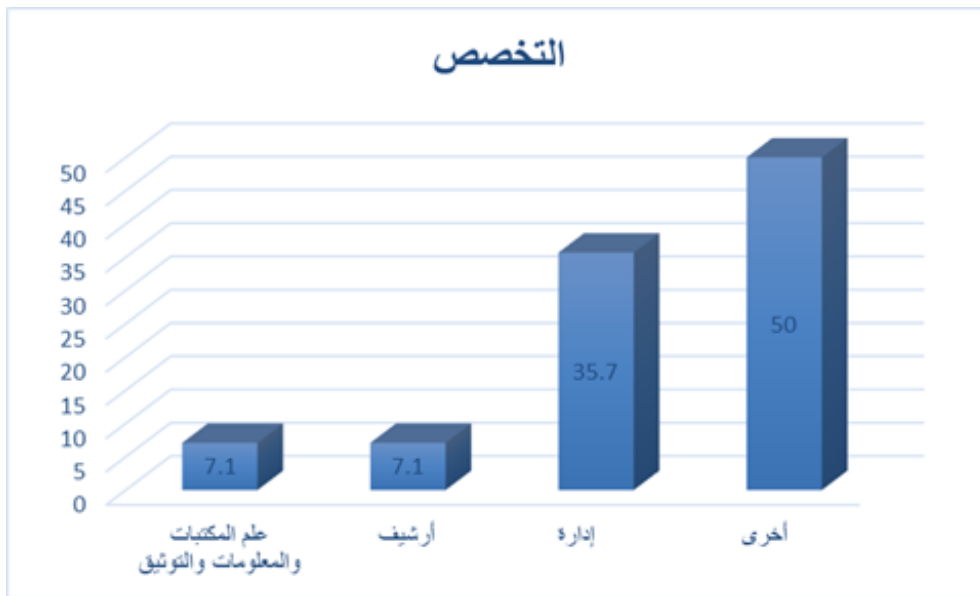
الشكل (4): يبين متغير العمر لعينة الدراسة

بحسب الجدول والشكل أعلاه، تبين أن النسبة الأعلى كانت لمن أعمارهم من 30 إلى أقل من 40 سنة بنسبة (64.3%)، بينما كانت نسبة من أعمارهم من 40 إلى أقل من 50 سنة (21.4%)، ونسبة (7.1%) كانت بالتساوي لمن أعمارهم أقل من 30 سنة، ومن 50 سنة فأكثر.

5-التخصص:

الجدول 9: يبين متغير التخصص لعينة الدراسة

التخصص	العدد	النسبة
علم المكتبات والمعلومات والتوثيق	1	7.1
أرشيف	1	7.1
إدارة	5	35.7
أخرى	7	50
الإجمالي	14	%100



الشكل (5): يبين متغير التخصص لعينة الدراسة

وفقا للجدول والشكل السابقين فقد كانت نسبة (50%) لتخصصات أخرى، ثم نسبة (35.7%) لتخصص الإدارة، بينما كان تخصص علم المكتبات والمعلومات والتوثيق وتخصص أرشيف بنسبة (7.1%) بالتساوي. وهذا يدل على اختلاف التخصصات لعينة الدراسة وذلك للحصول على نتائج جيدة.

6- الصفة

الجدول 10: يبين متغير الصفة لعينة الدراسة

الصفة	العدد	النسبة
مدير إدارة	/	/
رئيس قسم	1	7.1
مدير فرع	/	/
موظف	13	92.9
الإجمالي	14	%100



الشكل (6): يبين متغير الصفة لعينة الدراسة

وفقا للجدول والشكل السابقين فقد كانت نسبة (92.9%) لمن هم موظفين، ثم نسبة (7.1%) رئيس القسم، بينما لا يوجد من عينة الدراسة مدير إدارة أو مدير فرع.

تحليل البيانات

أولا: تحليل فقرات المحور الأول: ماهي التحديات الرئيسية التي تواجه صندوق الضمان الاجتماعي عند تنفيذ أنظمة التحول الرقمي لإدارة الأرسيف .؟

الجدول 11: يوضح المتوسط الحسابي والانحراف المعياري

الرتبة	الأهمية النسبية	الانحراف المعياري	المتوسط الحسابي	الفقرات
2	عالية جدا	.892	4.21	وجود خطة عمل استراتيجية لتنفيذ التحول الرقمي
1	عالية جدا	.513	4.42	وجود بنية تحتية تقنية كافية لدعم تنفيذ انظمة التحول الرقمي
3	عالية	1.398	3.57	تعاني المؤسسة من صعوبة في تأمين التمويل اللازم للتحول الرقمي
4	عالية	1.019	3.50	توجد مشاكل في التوافق بين الانظمة الرقمية الجديدة والانظمة القديمة
6	عالية	1.206	3.07	قلت الكوادر والكفاءات المتخصصة في التحول الرقمي
5	عالية	1.398	3.42	توجد تحديات قانونية او تنظيمية تأثر على التحول الرقمي لإدارة الأرشيف
	عالية	1.071	3.70	الإجمالي

من خلال النتائج الموضحة أعلاه يتضح أن درجة الموافقة على العبارات ككل مرتفعة حيث كانت درجة المتوسط الحسابي الكلية للمحور **3.70**، وتم ترتيب الفقرات ترتيباً تنازلياً حسب موافقة أفراد عينة الدراسة عليها كالتالي:

1. جاءت الفقرة (وجود بنية تحتية تقنية كافية لدعم تنفيذ انظمة التحول الرقمي) بالمرتبة الاولى من حيث موافقة أفراد عينة الدراسة بمتوسط (4.42).
 2. جاءت الفقرة (وجود خطة عمل استراتيجية لتنفيذ التحول الرقمي) بالمرتبة الثانية من حيث موافقة أفراد عينة الدراسة بمتوسط (4.21).
 3. جاءت الفقرة (تعاني المؤسسة من صعوبة في تأمين التمويل اللازم للتحول الرقمي) بالمرتبة الثالثة من حيث موافقة أفراد عينة الدراسة بمتوسط (3.57).
 4. جاءت الفقرة (توجد مشاكل في التوافق بين الانظمة الرقمية الجديدة والانظمة القديمة) بالمرتبة الرابعة من حيث موافقة أفراد عينة الدراسة بمتوسط (3.50).
 5. جاءت الفقرة (توجد تحديات قانونية او تنظيمية تأثر على التحول الرقمي لإدارة الأرشيف) بالمرتبة الخامسة من حيث موافقة أفراد عينة الدراسة بمتوسط (3.42).
 6. جاءت الفقرة (قلت الكوادر والكفاءات المتخصصة في التحول الرقمي) بالمرتبة السادسة من حيث موافقة أفراد عينة الدراسة بمتوسط (3.07).
- ثانياً: تحليل فقرات المحور الثاني: كيف يؤثر التحول الرقمي على عملية استرجاع الوثائق المحفوظة داخل ادارة ارسيف الضمان الاجتماعي؟

الجدول 12: يوضح المتوسط الحسابي والانحراف المعياري

الرتبة	الأهمية النسبية	الانحراف المعياري	المتوسط الحسابي	الفقرات
1	عالية جدا	.425	4.78	ساهم التحول الرقمي في تسريع عملية استرجاع الوثائق المحفوظة
6	عالية جدا	.841	4.35	الانظمة الرقمية المستخدمة حاليا توفر سهولة الوصول الي الوثائق المحفوظة
5	عالية جدا	.513	4.42	عملية استرجاع الوثائق الرقمية اصبحت اكثر دقة واكل عرضة للأخطار بعد التحول الرقمي
4	عالية جدا	.650	4.50	ساهم التحول الرقمي في تقليل عدد الاخطاء البشرية عند استرجاع الوثائق من الارشيف
2	عالية جدا	.633	4.64	أدت الانظمة الرقمية الي تقليل الحاجة الي التدخل اليدوي في استرجاع الوثائق المحفوظة
3	عالية جدا	.646	4.57	ساهم التحول الرقمي الي زيادة امكانية التعاون بين الاقسام المختلفة في المؤسسة بشأن استرجاع الوثائق
	عالية جدا	.618	4.54	الإجمالي

من خلال النتائج الموضحة أعلاه يتضح أن درجة الموافقة على العبارات ككل مرتفعة حيث كانت درجة المتوسط الحسابي الكلية للمحور 4.54، وتم ترتيب الفقرات ترتيباً تنازلياً حسب موافقة أفراد عينة الدراسة عليها كالتالي:

1. جاءت الفقرة (ساهم التحول الرقمي في تسريع عملية استرجاع الوثائق المحفوظة) بالمرتبة الاولى من حيث موافقة أفراد عينة الدراسة بمتوسط (4.78).
2. جاءت الفقرة (أدت الانظمة الرقمية الي تقليل الحاجة الي التدخل اليدوي في استرجاع الوثائق المحفوظة) بالمرتبة الثانية من حيث موافقة أفراد عينة الدراسة بمتوسط (4.64).
3. جاءت الفقرة (ساهم التحول الرقمي الي زيادة امكانية التعاون بين الاقسام المختلفة في المؤسسة بشأن استرجاع الوثائق) بالمرتبة الثالثة من حيث موافقة أفراد عينة الدراسة بمتوسط (4.57).
4. جاءت الفقرة (ساهم التحول الرقمي في تقليل عدد الاخطاء البشرية عند استرجاع الوثائق من الارشيف) بالمرتبة الرابعة من حيث موافقة أفراد عينة الدراسة بمتوسط (4.50).
5. جاءت الفقرة (عملية استرجاع الوثائق الرقمية اصبحت اكثر دقة واكل عرضة للأخطار بعد التحول الرقمي) بالمرتبة الخامسة من حيث موافقة أفراد عينة الدراسة بمتوسط (4.42).
6. جاءت الفقرة (الانظمة الرقمية المستخدمة حاليا توفر سهولة الوصول الي الوثائق المحفوظة) بالمرتبة السادسة من حيث موافقة أفراد عينة الدراسة بمتوسط (4.35).

ثالثاً: تحليل فقرات المحور الثالث: هل أدى التحول الرقمي الي تحسين كفاءة ادارة الارشيف في صندوق الضمان الاجتماعي؟.

الجدول 13: يوضح المتوسط الحسابي والانحراف المعياري

الرتبة	الأهمية النسبية	الانحراف المعياري	المتوسط الحسابي	الفقرات
2	عالية جدا	.497	4.64	ادى التحول الرقمي الي تسريع عملية ادارة الارشيف بشكل عام داخل صندوق الضمان الاجتماعي
3	عالية جدا	.646	4.57	ساهم التحول الرقمي في تحسين الكفاءة التشغيلية لإدارة الارشيف داخل المؤسسة
2	عالية جدا	.497	4.64	ساهم التحول الرقمي في تقليل حجم العمل اليدوي الذي كان يتم في ادارة الارشيف قبل التحول الرقمي
4	عالية جدا	.578	4.21	ساعد التحول الرقمي في تقليل التكاليف المرتبطة بإدارة الارشيف كالمساحة والمواد الورقية
1	عالية جدا	.468	4.71	ساهم التحول الرقمي في تنظيم الارشيف بشكل يسمح بالحفاظ على الوثائق لمدد اطول مع سهولة الوصول إليها
1	عالية جدا	.611	4.71	ساهم التحول الرقمي في تحسين الامان وحماية الوثائق من التلاعب او الفقدان اتناء عملية الادارة
	عالية جدا	.549	4.58	الإجمالي

من خلال النتائج الموضحة أعلاه يتضح أن درجة الموافقة على العبارات ككل مرتفعة حيث كانت درجة المتوسط الحسابي الكلية للمحور 4.58، وتم ترتيب الفقرات ترتيباً تنازلياً حسب موافقة أفراد عينة الدراسة عليها كالتالي:

1. جاءت الفقرة (ساهم التحول الرقمي في تنظيم الارشيف بشكل يسمح بالحفاظ على الوثائق لمدد اطول مع سهولة الوصول إليها) والفقرة (ساهم التحول الرقمي في تحسين الامان وحماية الوثائق من التلاعب او الفقدان اتناء عملية الادارة) بالمرتبة الاولى من حيث موافقة أفراد عينة الدراسة بمتوسط (4.71).
2. جاءت الفقرة (ادى التحول الرقمي الي تسريع عملية ادارة الارشيف بشكل عام داخل صندوق الضمان الاجتماعي) والفقرة (ساهم التحول الرقمي في تقليل حجم العمل اليدوي الذي كان يتم في ادارة الارشيف قبل التحول الرقمي) بالمرتبة الثانية من حيث موافقة أفراد عينة الدراسة بمتوسط (4.64).
3. جاءت الفقرة (ساهم التحول الرقمي في تحسين الكفاءة التشغيلية لإدارة الارشيف داخل المؤسسة) بالمرتبة الثالثة من حيث موافقة أفراد عينة الدراسة بمتوسط (4.57).
4. جاءت الفقرة (ساعد التحول الرقمي في تقليل التكاليف المرتبطة بإدارة الارشيف كالمساحة والمواد الورقية) بالمرتبة الرابعة من حيث موافقة أفراد عينة الدراسة بمتوسط (4.21).

رابعاً: تحليل فقرات المحور الأول: ما هي أفضل الممارسات التي يمكن تبنيها لتعزيز التحول الرقمي داخل صندوق الضمان الاجتماعي؟.

الجدول 14: يوضح المتوسط الحسابي والانحراف المعياري

الرقم	الأهمية النسبية	الانحراف المعياري	المتوسط الحسابي	الفقرات
3	عالية جداً	.646	4.42	توفير بنية تحتية تقنية قوية ومستدامة لتعزيز التحول الرقمي
3	عالية جداً	.646	4.42	تطوير برامج تدريب مستمرة للموظفين على استخدام الأنظمة الرقمية الحديثة لتعزيز التحول الرقمي
1	عالية جداً	.425	4.78	تبني أنظمة إدارة الوثائق الرقمية بدلاً من الأنظمة التقليدية يساعد في تحسين كفاءة استرجاع الوثائق
4	عالية جداً	.611	4.28	تفعيل آليات قياس الأداء لمتابعة تقدم التحول الرقمي يساعد في تحديد النقاط التي تحتاج الي تحسين
2	عالية جداً	.650	4.50	التعاون مع الشركات التكنولوجية المتخصصة يساهم في حلول رقمية مبتكرة تناسب احتياجات المؤسسة
2	عالية جداً	.518	4.50	بناء ثقافة تنظيمية داعمة للتحول الرقمي بين جميع الموظفين
	عالية جداً	.582	4.48	الإجمالي

من خلال النتائج الموضحة أعلاه يتضح أن درجة الموافقة على العبارات ككل مرتفعة حيث كانت درجة المتوسط الحسابي الكلية للمحور 4.48، وتم ترتيب الفقرات ترتيباً تنازلياً حسب موافقة أفراد عينة الدراسة عليها كالتالي:

1. جاءت الفقرة (تبني أنظمة إدارة الوثائق الرقمية بدلاً من الأنظمة التقليدية يساعد في تحسين كفاءة استرجاع الوثائق) بالمرتبة الأولى من حيث موافقة أفراد عينة الدراسة بمتوسط (4.78).
2. جاءت الفقرة (التعاون مع الشركات التكنولوجية المتخصصة يساهم في حلول رقمية مبتكرة تناسب احتياجات المؤسسة) والفقرة (بناء ثقافة تنظيمية داعمة للتحول الرقمي بين جميع الموظفين) بالمرتبة الثانية من حيث موافقة أفراد عينة الدراسة بمتوسط (4.50).
3. جاءت الفقرة (توفير بنية تحتية تقنية قوية ومستدامة لتعزيز التحول الرقمي) والفقرة (تطوير برامج تدريب مستمرة للموظفين على استخدام الأنظمة الرقمية الحديثة لتعزيز التحول الرقمي) بالمرتبة الثالثة من حيث موافقة أفراد عينة الدراسة بمتوسط (4.42).
4. جاءت الفقرة (تفعيل آليات قياس الأداء لمتابعة تقدم التحول الرقمي يساعد في تحديد النقاط التي تحتاج الي تحسين) بالمرتبة الرابعة من حيث موافقة أفراد عينة الدراسة بمتوسط (4.28).

اختبار One-Sample Test:

المحور	العدد	المتوسط الحسابي	قيمة t	df	القيمة الاحتمالية	Mean difference
الأول	14	3.70	4.408	13	.001	.70238
الثاني	14	4.55	13.442	13	.000	1.54762
الثالث	14	4.58	13.398	13	.000	1.58333
الرابع	14	4.49	12.363	13	.000	1.48810

لاختبار صحة المحاور الخاصة بالدراسة والإجابة على التساؤل الرئيسي القائل (كيف يؤثر التحول الرقمي على إدارة الأرشيف في صندوق الضمان الاجتماعي ببلدية الخمس؟) تم إجراء اختبارات لمقارنة متوسط المتغيرات مع المتوسط الفرضي الذي يساوي (3).

جدول 15: اختبارات لأبعاد الدراسة

يوضح الجدول (51) أن الوسط الحسابي الفعلي/الحقيقي وهو (3.70)، (4.55)، (4.58)، (4.49)، أكبر من الوسط الحسابي الفرضي وهو (3) وهذا يدل على ان غالبية إجابات المبحوثين تتجه نحو الموافقة، كذلك درجة المعنوية (Sig) قيمتها أصغر من (0.05) وهذا يؤكد على وجود دلالة إحصائية لهذه المتغيرات ويعزز اتجاه الموافقة، وبالتالي تم قبول محاور الدراسة.

النتائج:

1. تعاني المؤسسة من صعوبة في تأمين التمويل اللازم للتحول الرقمي، بالإضافة إلى مشاكل في توافق الأنظمة الرقمية الجديدة مع الأنظمة القديمة.
2. هناك نقص في الكوادر المتخصصة بالتحول الرقمي، إضافة إلى وجود تحديات قانونية وتنظيمية تؤثر على رقمنة وإدارة الأرشيف.
3. أدى التحول الرقمي إلى تسريع عملية استرجاع الوثائق، وزيادة دقتها، وتقليل الأخطاء البشرية والمخاطر المرتبطة بها.
4. وفرت الأنظمة الرقمية سهولة الوصول إلى الوثائق المحفوظة، وقللت الحاجة إلى التدخل اليدوي، مما عزز التعاون بين الأقسام المختلفة في المؤسسة.
5. أدى التحول الرقمي إلى تسريع إدارة الأرشيف، وتحسين الكفاءة التشغيلية، وتقليل حجم العمل اليدوي والتكاليف المرتبطة به.
6. ساهم التحول الرقمي في تنظيم الأرشيف بشكل يحافظ على الوثائق لفترات أطول، مع تحسين الأمان وحمايتها من التلاعب أو فقدان.
7. يشمل ذلك توفير بنية تحتية تقنية قوية ومستدامة، وتبني أنظمة إدارة الوثائق الرقمية، والتعاون مع الشركات التكنولوجية المتخصصة لتطوير حلول مبتكرة.
8. يتضمن تطوير برامج تدريب مستمرة، وبناء ثقافة تنظيمية داعمة للتحول الرقمي، وتفعيل آليات قياس الأداء ومتابعة التقدم وتحسين العمليات.

التوصيات:

1. الاستثمار في أنظمة تخزين ومعالجة بيانات متطورة لضمان استدامة وكفاءة إدارة الأرشيف.
2. استبدال الأنظمة التقليدية بحلول رقمية حديثة تسهل الوصول إلى الوثائق وتسريع استرجاعها.
3. تطبيق معايير الحماية الرقمية لمنع التلاعب أو فقدان سرية الوثائق الحكومية.
4. تنفيذ برامج تدريبية مستمرة لتعزيز مهارات الموظفين في استخدام الأنظمة الرقمية بكفاءة.
5. استخدام مؤشرات لقياس كفاءة إدارة الأرشيف وتحسين العمليات الرقمية بشكل مستمر.
6. تسهيل تبادل الوثائق إلكترونياً بين الإدارات لتعزيز التعاون وتحقيق التحول الرقمي الشامل.
- 7- ضمان الامتثال للوائح القانونية المتعلقة بالأرشفة الرقمية وحفظ الوثائق الحكومية.

قائمة ببليوغرافية مختارة

أولاً: الكتب:

- 1- الشريف، اشرف عبدالمحسن. الأرشيف الإلكتروني في المنظمات الحكومية : المبادئ وإجراءات التنفيذ . القاهرة: ايتراك للطباعة، 2012
 - 2- إسماعيل ، محمد صادق ، "الحكومة الإلكترونية وتطبيقاتها في الدول العربية"، القاهرة : العربي للنشر و التوزيع، 2010.
 - 3- الغرابي، أحمد .الأرشفة الإلكترونية في المملكة العربية السعودية :دراسة لواقع الوزارات والمؤسسات شبه الحكومية . الرياض :مكتبة الملك فهد الوطنية، 2008 .
 - 4-الشريف، عادل. (2005). إدارة الأرشيف: المفاهيم والتطبيقات. دار الفكر العربي.
 - 5- بدر، أحمد .أصول البحث العلمي ومناهجه. القاهرة: دار المعارف.1989. ص.285.
- ثانياً: الدوريات وأعمال المؤتمرات والرسائل العلمية :
- 1-الاتاسي، محمد نشوان . مناهج البحث العلمي : الأكاديمية العربية المفتوحة في الدنمارك ، 2014 . - ص24.
 - 2-شعلان، محمد علي (2016). حوكمة التحول الرقمي في الرؤية السعودية2030 . الهيئة السعودية للمهندسين، مجلة المهندس، (99).
 - 3- المطرف، عبد الرحمن بن فهد (2020). التحول الرقمي للتعليم الجامعي في ظل الازمات بين الجامعات الحكومية والجامعات الخاصة من وجهة نظر أعضاء هيئة التدريس. مجلة كلية التربية، 36(7)، 157-184 .
 - 4-ريان عدنان عزيز الرحمن (2022) . التحول الرقمي في المؤسسات الحكومية وفق رؤية 2030 دراسة حالة مستشفى النور بمكة المكرمة في الفترة من 2021-2022 .
- ثالثاً : المواقع الإلكترونية:

تاريخ الاسترجاع أو الإتاحة 2024/10/22

1-http://mawdoo3.com